

Synovates väljarbarometer 27 september 2007

Kd under spärren

I Synovates väljarbarometer för september 2007 får kristdemokraterna 3,9 procent och hamnar därmed under spärren. Moderaterna tappar samtidigt som socialdemokraterna ökar. Avståndet mellan blocken vidgas återigen. Samtliga förändringar i förhållande till augustimätningen faller inom felmarginalerna.

Avståndet mellan blocken ökar med 4,9 procentenheter från 10,9 till 15,8 procentenheter. Socialdemokraterna, vänsterpartiet och miljöpartiet får tillsammans 56,0, procent, en uppgång med 2,7 procentenheter. Det samlade stödet för alliansregeringen minskar med 2,2 procentenheter från 42,4 till 40,2 procent. Förändringarna, för båda blocken, sedan augustimätningen faller inom felmarginalerna. I förhållande till valresultatet 2006 har allianspartierna tappat 8 procentenheter samtidigt som s, v och mp ökat med 9,9 procentenheter.

Stödet för Kristdemokraterna minskar, inom felmarginalen, med 1 procentenhet från 4,9 till 3,9 procent. Noteringen är den lägsta sedan september 2005 då partiet låg på 3,7 procent. Stödet för kristdemokraterna är fortsatt signifikant lägre än valresultatet 2006.

Socialdemokraterna ökar, inom felmarginalen, med 3,0 procentenheter från 41,6 procent till 44,6 procent. Stödet för socialdemokraterna är fortsatt signifikant större än valresultatet (+9,6 procentenheter).

Moderaterna minskar, inom felmarginalen, med 1,5 procentenheter från 25,3 till 23,8 procent. Noteringen är den samma som i maj 2007, vilket var den lägsta noteringen sedan augusti 2004.

Sverigedemokraterna tappar. I jämförelse med augustimätningen minskar man inom felmarginalen från 3,3 till 2,3 procent (-1,0 procentenhet).

Vänsterpartiet får 5,8 procent, en uppgång inom felmarginalen på 0,2 procentenheter.

Miljöpartiet minskar med 0,5 procentenheter från 6,1 till 5,6 procent, förändringen är inte säkerställd.

Centerpartiet tappar för tredje mätningen i rad och får 5,7 procent, en nedgång med 0,2 procentenheter sedan augusti. Noteringen är den lägsta sedan augusti 2006 då partiet också hade stöd av 5,7 procent. Centerpartiet fick i majmätningen 2007 stöd av 7,5 procent, nedgången sedan dess är statistiskt säkerställd.

Folkpartiet ökar för fjärde mätningen i rad och får nu i september 6,8 procent. I förhållande till augustimätningen innebär det en uppgång inom felmarginalen på 0,6 procentenheter. I april 2007 låg partiet på 4,9 procent. Uppgången sedan dess är statistiskt säkerställd.

Övriga partier får 1,5 procent, en uppgång inom felmarginalen på 0,5 procentenheter.

Andelen osäkra väljare minskar från 17,6 till 16,1 procent (- 1,5 procentenheter).

DN/Synovate, 27 september 2007

	Riksdags- valet 2006	Mars 2007	April 2007	Maj 2007	Juni 2007	Aug 2007	Sept 2007	Förändring sedan föregående månad	Förändring sedan valet 2006
M	26,2	25,3	24,1	23,8	24,8	25,3	23,8	-1,5	-2,4
Fp	7,5	6,1	4,9	5,2	6,0	6,2	6,8	+0,6	-0,7
C	7,9	6,7	6,4	7,5	6,7	5,9	5,7	-0,2	-2,2*
Kd	6,6	4,1	4,3	4,4	4,8	4,9	3,9	-1,0	-2,7*
S	35,0	42,5	46,3	45,0	41,9	41,6	44,6	+3,0	+9,6*
V	5,8	5,9	4,7	4,4	5,9	5,6	5,8	+0,2	±0,0
Mp	5,2	5,8	5,4	5,8	5,6	6,1	5,6	-0,5	+0,4
Sd	2,9	2,3	2,6	2,7	3,0	3,3	2,3	-1,0	-0,6
Övriga	2,8	1,3	1,3	1,3	1,2	1,0	1,5	+0,5	-1,3*
Osäkra	-	13,8	14,6	15,4	14,1	17,6	16,1	-1,5	-
<i>Därav:</i>									
<i>Rösta blankt</i>		2,9	0,6	1,8	2,1	2,9	2,1	-	-
<i>Skulle inte rösta</i>		0,5	2,2	1,3	1,0	0,6	1,0	-	-
<i>Osäker vet/ej</i>		5,8	5,6	6,3	5,7	6,9	5,7	-	-
<i>Vill inte svara</i>		4,5	6,2	5,9	5,3	7,3	5,3	-	-
M, Fp, C, Kd	48,2	42,4	39,6	40,8	42,4	42,4	40,2	-2,2	-8,0*
S, V, Mp	46,1	54,1	56,4	55,2	53,4	53,3	56,0	+2,7	+9,9*
Blockskillnad**	2,1	-11,7	-16,8	-14,4	-11,0	-10,9	-15,8		
Intervjuperiod	17/9	12-28/3	11-25/4	14-30/5	7-20/6	20-29/8	12-26/9		
Antal intervjuer	-	2 688	2 216	2 728	2 206	1 751	2 209		

* = signifikant förändring
**M+Fp+C+Kd minus S+V+Mp

- 2 209 telefonintervjuer genomförda under tiden 12-26 september 2007 med ett riksrepresentativt urval svenska medborgare 18 år och äldre. Mätningen visar fördelningen av partisympatierna i väljarkåren om det var riksdagsval idag. För närmare metodbeskrivning se www.synovate.se
- En förändring i förhållande till föregående månad är statistiskt säkerställd om den är större än: m 3,5 %, fp 2,0 %, c 1,9 %, kd 1,6 %, s 4,0 %, v 1,9 % mp 1,9 %, sd 1,3 % och övriga partier 0,9 %. Samtliga förändringar i förhållande till förra månadens mätning faller inom de statistiska felmarginalerna.
- Stödet för Centerpartiet och Kristdemokraterna samt övriga partier är signifikant lägre än valresultaten 2006. Stödet för Socialdemokraterna är signifikant högre än valresultatet 2006.
- Undersökningen publiceras med förstahandsrätt för Dagens Nyheter.

Publiceringsregler Synovates väljarbarometer

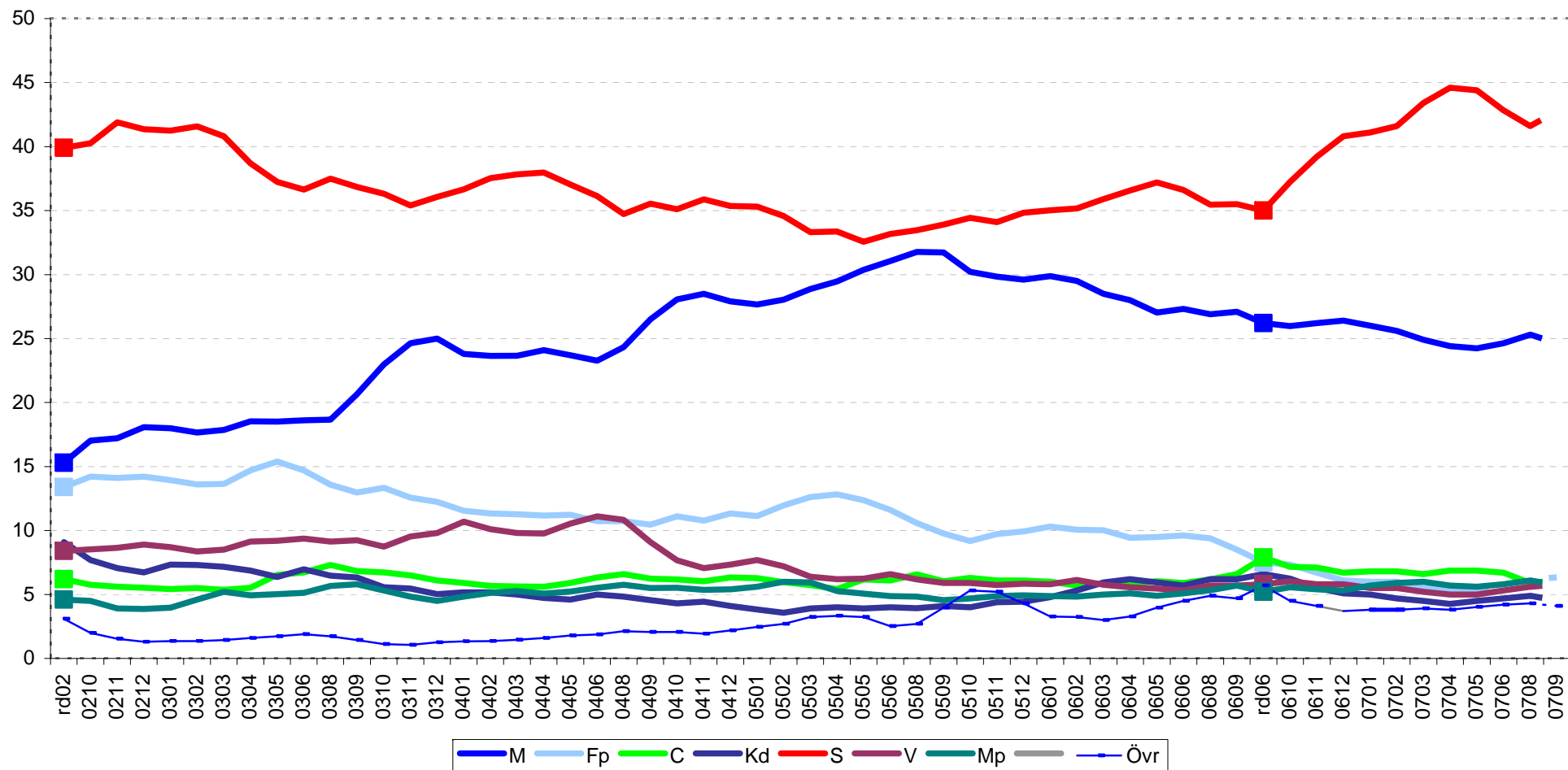
- För att ett partis siffror ska särredovisas krävs att partiet ska ha fått stöd av minst 1,5 procent i tre på varandra följande mätningar ELLER att partiet får minst 3,5 procent i en enskild mätning.
- För partier som finns representerade i den folkvalda församling som väljarbarometern avser sker redovisning av partiets stöd oavsett dess storlek.

Trender – glidande medelvärden

	3 månaders glidande medelvärden												Väljarbarometern - månadsvärden													
	rd06	0608	0609	0610	0611	0612	0701	0702	0703	0704	0705	0706	0708	0608	0609	0610	0611	0612	0701	0702	0703	0704	0705	0706	0708	0709
M	26,2	26,9	27,1	26,0	26,2	26,0	26,0	25,6	24,9	24,4	24,2	24,6	24,6	28,6	25,8	26,9	25,2	26,4	26,3	25,2	25,3	24,1	23,8	24,8	25,3	23,8
Fp	7,5	9,4	8,5	7,3	6,7	6,4	6,0	6,0	5,5	5,4	5,4	5,8	6,3	10,2	8,1	7,1	6,8	6,1	6,4	5,6	6,1	4,9	5,2	6,0	6,2	6,8
C	7,9	6,2	6,6	7,2	7,1	7,0	6,8	6,8	6,6	6,9	6,9	6,7	6,1	5,7	7,0	7,1	7,4	6,7	6,9	6,8	6,7	6,4	7,5	6,7	5,9	5,7
Kd	6,6	6,2	6,2	6,2	5,5	5,2	5,0	4,7	4,5	4,3	4,5	4,7	4,5	5,6	7,4	5,7	5,6	5,1	4,8	5,2	4,1	4,3	4,4	4,8	4,9	3,9
S	35,0	35,5	35,5	37,2	39,2	40,6	41,1	41,6	43,4	44,6	44,4	42,8	42,7	34,8	34,8	37	39,9	40,8	41,0	41,4	42,5	46,3	45,0	41,9	41,6	44,6
V	5,8	5,7	5,7	6,0	5,8	5,7	5,5	5,5	5,2	5,0	5,0	5,3	5,8	4,7	6,5	5,9	5,7	5,8	5,6	5,0	5,9	4,7	4,4	5,9	5,6	5,8
Mp	5,2	5,3	5,7	5,6	5,4	5,3	5,7	5,9	6,0	5,7	5,6	5,8	5,8	5,8	5,7	5,7	5,3	5,3	5,2	6,7	5,8	5,4	5,8	5,6	6,1	5,6
SD	2,9	2,2	2,1	2,3	2,0	2,0	2,4	2,4	2,5	2,5	2,8	3,0	2,9	2,0	1,7	2,5	2,6	2,2	2,4	2,5	2,3	2,6	2,7	3,0	3,3	2,3
Övr	2,8	2,7	2,7	2,2	2,1	1,8	1,4	1,4	1,4	1,3	1,3	1,2	1,2	2,7	3,1	2,2	1,4	1,5	1,3	1,6	1,3	1,3	1,3	1,2	1,0	1,5
M/Fp/C/Kd	48,2	48,6	48,3	46,6	45,4	44,6	43,9	43,2	41,6	40,9	40,9	41,9	41,7	50,1	48,2	46,7	45	44,4	44,5	42,8	42,4	39,6	40,8	42,4	42,4	40,2
S/V/Mp	46,1	46,4	46,9	48,8	50,5	51,6	52,3	53,0	54,6	55,2	55,0	54,0	54,2	45,2	46,9	48,6	51	51,9	51,8	53,2	54,1	56,4	55,2	53,4	53,3	56,0
Osäkra	-	20,1	18,7	15,3	12,9	13,0	13,7	14,4	14,4	14,6	14,7	15,7	15,9	22,8	18,9	14,3	12,6	11,8	14,6	14,8	13,8	14,6	15,4	14,1	17,6	16,1
Intervjuantal	-	5 901	6 086	7 382	7 517	6 573	5 885	6 645	7 136	7 632	6 839	6 374	6 160	1 624	1 793	2 669	2 920	1 928	1 725	2 232	2 688	2 216	2 728	1 895	1 751	2209

De glidande medelvärdena är beräknade på de tre senaste mätningarna
 Då flera mätningar publiceras en månad används den senast publicerade mätningen
 Innevarande månads medelvärde kan beräknas först efter nästa månads mätning.

Synovates väljarbarometer (glidande medelvärde)



Synovates väljarbarometer (glidande medelvärden)

