

Synovates väljarbarometer 29 november 2007

## **Rekordstort avstånd mellan blocken**

***I Synovates väljarbarometer för november 2007 har allianspartierna ett samlat stöd på 38,7 procent medan socialdemokraterna, vänsterpartiet och miljöpartiet har ett samlat stöd på 57,3 procent. Moderaterna tappar för fjärde mätningen i rad.***

Allianspartierna minskar, sedan mätningen i början på månaden, med 1,8 procentenheter till 38,7 procent. Noteringen är den lägsta sedan maj 1994 då man samlade ett stöd på 38,5 procent. Sedan valet 2006 har allianspartiernas samlade stöd minskat med 9,5 procentenheter vilket motsvarar ett tapp på ca 527 000 röster eller ca 1 200 väljare per dag.

Stödet för socialdemokraterna, vänsterpartiet och miljöpartiet ökar, sedan den förra mätningen med 1,7 procentenheter till 57,3 procent. Noteringen är den högsta sedan april 2004 då man hade ett samlat stöd på 57,7 procentenheter.

Avståndet mellan blocken har ökat från 15,1 till 18,6 procentenheter. Så stort har avståndet mellan blocken inte varit sedan september 1994 då det var 19,0 procentenheter.

Moderaterna minskar för fjärde mätningen i rad. Sedan den förra mätningen tappar man 1,5 procentenhet och har nu stöd av 21,6 procent. Så lågt har stödet inte varit sedan september 2003, vilket innebär att noteringen är den lägsta under Fredrik Reinfeldts tid som partiledare. Nedgången sedan den förra mätningen är inte signifikant men jämför man resultaten med augustimätningen då moderaterna hade stöd av 25,3 procent är nedgången statistiskt säkerställd. I förhållande till valresultatet från 2006 har moderaterna tappat 4,6 procentenheter. Tappet för moderaterna har under hösten varit större bland män än bland kvinnor, större bland de i åldern 45 år och äldre än bland yngre, större bland offentligtanställda än bland privatanställda, större bland TCO- och SACO-medlemmar än bland LO-medlemmar och större bland de som bor i Småland m öarna än de som bor på annat håll i landet.

Socialdemokraterna ökar med 2,5 procentenheter till 46,2 procent, vilket innebär att man är tillbaka på de nivåer man hade i våras. Uppgången i förhållande till förra mätningen är inte signifikant men i jämförelse med augustimätningen då partiet hade stöd av 41,6 procent är uppgången säkerställd.

Centerpartiet ökar inom felmarginalen med 0,5 procentenheter till 6,0 procent. Centerpartiet har ett signifikant lägre stöd än vid riksdagsvalet 2006.

Miljöpartiet minskar med 0,8 procentenheter från 6,8 till 6,0 procent, förändringen är inte säkerställd.

Folkpartiet tappar 0,6 procentenheter inom felmarginalen och får 6,6 procent i jämförelse med 7,2 procent i den förra mätningen.

Kristdemokraterna minskar inom felmarginalen från 4,7 till 4,3 procent. Stödet för kristdemokraterna är fortsatt signifikant lägre än valresultatet 2006.

Vänsterpartiet ligger i stort sett still och får 5,1 procent, en förändring inom felmarginalen på minus 0,1 procentenheter.

Sverigedemokraterna ökar inom felmarginalen med 0,5 procentenheter från 2,3 till 2,8 procent.

Övriga partier får 1,2 procent, en nedgång inom felmarginalen på 0,4 procentenheter.

Andelen osäkra väljare minskar från 19,0 till 16,4 procent (- 2,6 procentenheter).

## DN/Synovate, 29 november 2007

	Riksdags- valet 2006	Maj 2007	Juni 2007	Aug 2007	Sept 2007	Okt 2007	Okt/Nov 2007	Nov 2007	Förändring sedan föregående mätning	Förändring sedan valet 2006
<b>M</b>	<b>26,2</b>	23,8	24,8	25,3	23,8	23,4	23,1	21,6	<b>-1,5</b>	-4,6*
<b>Fp</b>	<b>7,5</b>	5,2	6,0	6,2	6,8	6,7	7,2	6,6	<b>-0,6</b>	-0,9
<b>C</b>	<b>7,9</b>	7,5	6,7	5,9	5,7	6,1	5,5	6,0	<b>+0,5</b>	-1,9*
<b>Kd</b>	<b>6,6</b>	4,4	4,8	4,9	3,9	4,0	4,7	4,4	<b>-0,3</b>	-2,2*
<b>S</b>	<b>35,0</b>	45,0	41,9	41,6	44,6	44,3	43,7	46,2	<b>+2,5</b>	+11,2*
<b>V</b>	<b>5,8</b>	4,4	5,9	5,6	5,8	5,6	5,1	5,0	<b>-0,1</b>	-0,8
<b>Mp</b>	<b>5,2</b>	5,8	5,6	6,1	5,6	5,3	6,8	6,0	<b>-0,8</b>	+0,8
<b>Sd</b>	<b>2,9</b>	2,7	3,0	3,3	2,3	3,2	2,3	2,8	<b>+0,5</b>	-0,1
<b>Övriga</b>	<b>2,8</b>	1,3	1,2	1,0	1,5	1,4	1,6	1,2	<b>-0,4</b>	-1,6*
<b>Osäkra</b>	-	15,4	14,1	17,6	16,1	15,0	19	16,4	<b>-2,6</b>	
M, Fp, C, Kd	<b>48,2</b>	40,8	42,4	42,4	40,2	40,2	40,5	38,7	<b>-1,8</b>	-9,5*
S, V, Mp	<b>46,1</b>	55,2	53,4	53,3	56,0	55,1	55,6	57,3	<b>+1,7</b>	+11,2*
<b>Blockskillnad**</b>	<b>2,1</b>	-14,4	-11,0	-10,9	-15,8	-14,9	-15,1	-18,6		
Intervjuperiod	17/9	14-30/5	7-20/6	20-29/8	12-26/9	8-23/10	24/10-5/11	14-28/11		
Antal intervjuer	-	2 728	2 206	1 751	2 209	2 479	1 701	2 230		
* = signifikant förändring										
**M+Fp+C+Kd minus S+V+Mp										

- 2 230 telefonintervjuer genomförda under tiden 14-28 november 2007 med ett riksrepresentativt urval svenska medborgare 18 år och äldre. Mätningen visar fördelningen av partisympatierna i väljarkåren om det var riksdagsval idag. För närmare metodbeskrivning se [www.synovate.se](http://www.synovate.se)
- En förändring i förhållande till föregående mätning är statistiskt säkerställd om den är större än: m 3,4 procentenheter, fp 2,1 procentenheter, c 1,9 procentenheter, kd 1,7 procentenheter, s 4,1 procentenheter, v 1,8 procentenheter mp 2,0 procentenheter, sd 1,3 procentenheter och övriga partier 1,0 procentenhet. Samtliga förändringar i förhållande till föregående mätning faller inom de statistiska felmarginalerna.
- Stödet för Moderaterna, Centerpartiet och Kristdemokraterna samt övriga partier är signifikant lägre än valresultaten 2006. Stödet för Socialdemokraterna är signifikant högre än valresultatet 2006.
- Undersökningen publiceras med förstahandsrätt för Dagens Nyheter.

### Publiceringsregler Synovates väljarbarometer

- För att ett partis siffror ska särredovisas krävs att partiet ska ha fått stöd av minst 1,5 procent i tre på varandra följande mätningar ELLER att partiet får minst 3,5 procent i en enskild mätning.
- För partier som finns representerade i den folkvalda församling som väljarbarometern avser sker redovisning av partiets stöd oavsett dess storlek.

Nicklas Källebring, 073-950 30 43, [nicklas.kallebring@synovate.com](mailto:nicklas.kallebring@synovate.com)

## Trender – glidande medelvärden

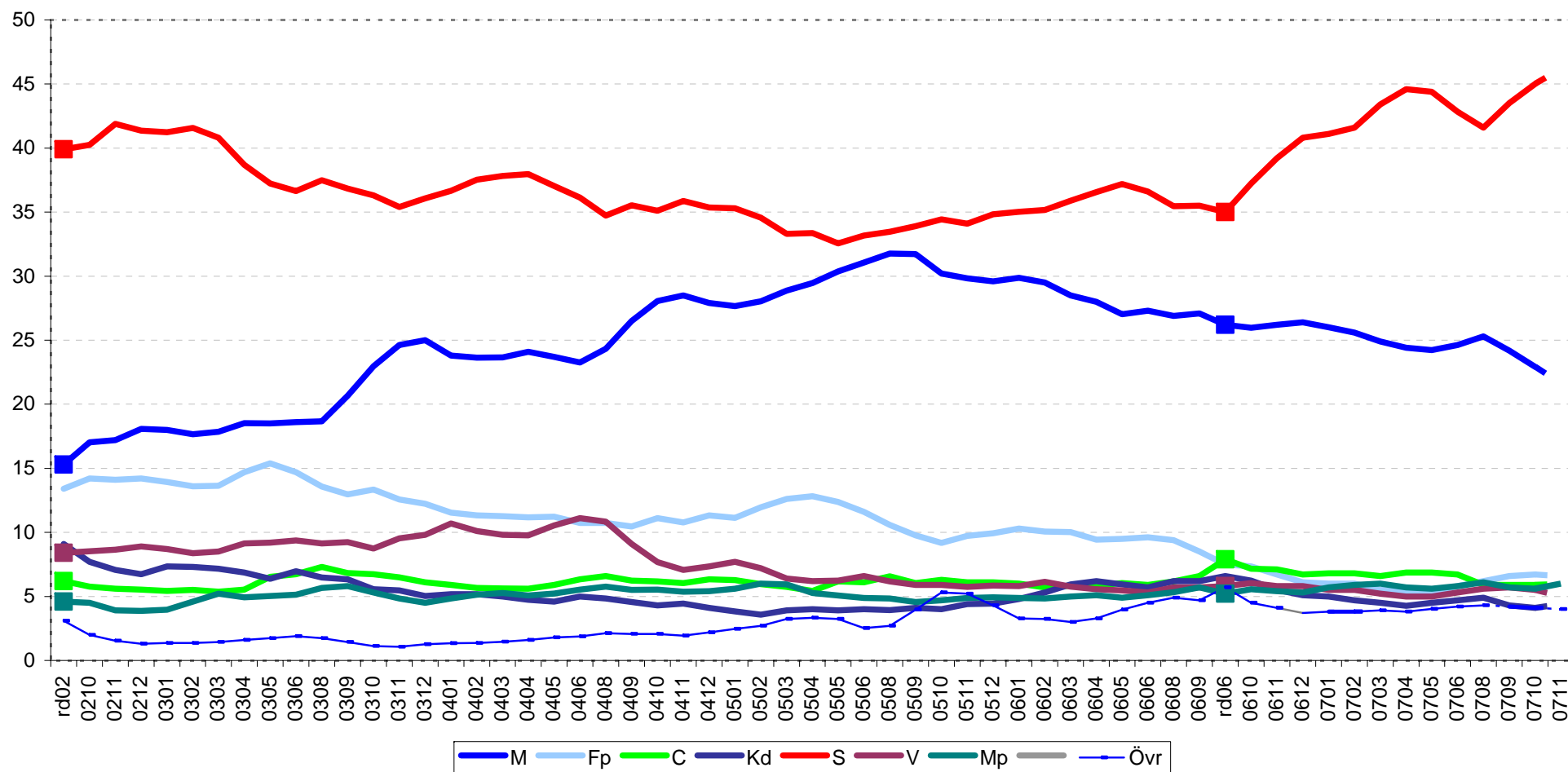
	rd06	3 månaders glidande medelvärden												Väljarbarometerns månadsvärden														
		0609	0610	0611	0612	0701	0702	0703	0704	0705	0706	0708	0709	0710	0610	0611	0612	0701	0702	0703	0704	0705	0706	0708	0709	0710	0710/11	0711
<b>M</b>	<b>26,2</b>	27,1	26,0	26,2	26,0	26,0	25,6	24,9	24,4	24,2	24,6	24,6	24,2	22,9	26,9	25,2	26,4	26,3	25,2	25,3	24,1	23,8	24,8	25,3	23,8	23,4	23,1	21,6
<b>Fp</b>	<b>7,5</b>	8,5	7,3	6,7	6,4	6,0	6,0	5,5	5,4	5,4	5,8	6,3	6,6	6,7	7,1	6,8	6,1	6,4	5,6	6,1	4,9	5,2	6,0	6,2	6,8	6,7	7,2	6,6
<b>C</b>	<b>7,9</b>	6,6	7,2	7,1	7,0	6,8	6,8	6,6	6,9	6,9	6,7	6,1	5,9	5,9	7,1	7,4	6,7	6,9	6,8	6,7	6,4	7,5	6,7	5,9	5,7	6,1	5,5	6,0
<b>Kd</b>	<b>6,6</b>	6,2	6,2	5,5	5,2	5,0	4,7	4,5	4,3	4,5	4,7	4,5	4,3	4,1	5,7	5,6	5,1	4,8	5,2	4,1	4,3	4,4	4,8	4,9	3,9	4,0	4,7	4,4
<b>S</b>	<b>35,0</b>	35,5	37,2	39,2	40,6	41,1	41,6	43,4	44,6	44,4	42,8	42,7	43,5	45,0	37	39,9	40,8	41,0	41,4	42,5	46,3	45,0	41,9	41,6	44,6	44,3	43,7	46,2
<b>V</b>	<b>5,8</b>	5,7	6,0	5,8	5,7	5,5	5,5	5,2	5,0	5,0	5,3	5,8	5,7	5,5	5,9	5,7	5,8	5,6	5,0	5,9	4,7	4,4	5,9	5,6	5,8	5,6	5,1	5,0
<b>Mp</b>	<b>5,2</b>	5,7	5,6	5,4	5,3	5,7	5,9	6,0	5,7	5,6	5,8	5,8	5,7	5,6	5,7	5,3	5,3	5,2	6,7	5,8	5,4	5,8	5,6	6,1	5,6	5,3	6,8	6,0
<b>SD</b>	<b>2,9</b>	2,1	2,3	2,0	2,0	2,4	2,4	2,5	2,5	2,8	3,0	2,9	2,9	2,8	2,5	2,6	2,2	2,4	2,5	2,3	2,6	2,7	3,0	3,3	2,3	3,2	2,3	2,8
<b>Övr</b>	<b>2,8</b>	2,7	2,2	2,1	1,8	1,4	1,4	1,4	1,3	1,3	1,2	1,2	1,3	1,3	2,2	1,4	1,5	1,3	1,6	1,3	1,3	1,3	1,2	1,0	1,5	1,4	1,6	1,2
<b>M/Fp/C/Kd</b>	<b>48,2</b>	48,3	46,6	45,4	44,6	43,9	43,2	41,6	40,9	40,9	41,9	41,7	40,9	39,7	46,7	45	44,4	44,5	42,8	42,4	39,6	40,8	42,4	42,4	40,2	40,2	40,5	38,7
<b>S/V/Mp</b>	<b>46,1</b>	46,9	48,8	50,5	51,6	52,3	53,0	54,6	55,2	55,0	54,0	54,2	54,8	56,1	48,6	51	51,9	51,8	53,2	54,1	56,4	55,2	53,4	53,3	56,0	55,1	55,6	57,3
<b>Osäkra</b>	-	18,7	15,3	12,9	13,0	13,7	14,4	14,4	14,6	14,7	15,7	15,9	16,2	15,8	14,3	12,6	11,8	14,6	14,8	13,8	14,6	15,4	14,1	17,6	16,1	15,0	19,0	16,4
Intervjuantal	-	6 086	7 382	7 517	6 573	5 885	6 645	7 136	7 632	6 839	6 374	6 160	6 433	6 912	2 669	2 920	1 928	1 725	2 232	2 688	2 216	2 728	1 895	1 751	2 209	2 479	1 701	2 230

De glidande medelvärdena är beräknade på de tre senaste mätningarna

Då flera mätningar publiceras en månad används den senast publicerade mätningen

Innevarande månads medelvärde kan beräknas först efter nästa månads mätning.

## Synovates väljarbarometer (glidande medelvärde)



## Synovates väljarbarometer (glidande medelvärden)

