

**Synovates väljarbarometer 24 oktober 2007**

## ***Stiltje i väljarkåren – kd fortsätter att balansera på spärren***

**I Synovates väljarbarometer för oktober 2007 får kristdemokraterna 4,0 procent och fortsätter därmed att balansera på spärren. Moderaterna når sitt lägsta resultat sedan sommaren 2004. Samtliga förändringar i förhållande till augustimätningen faller inom felmarginalerna.**

Moderaterna minskar, inom felmarginalen, med 0,4 procentenheter från 23,8 till 23,4 procent. Noteringen är den lägsta sedan juni 2004. Stödet för moderaterna är signifikant lägre än valresultatet från 2006.

Kristdemokraterna ligger för andra månaden i rad kring spärren. Sedan den förra mätningen ökar man med 0,1 procentenheter till 4,0 procent. Stödet för kristdemokraterna är fortsatt signifikant lägre än valresultatet 2006.

Centerpartiet ökar inom felmarginalen med 0,4 procentenheter till 6,1 procent. Även centerpartiet har ett signifikant lägre stöd än vid riksdagsvalet 2006.

Folkpartiet ligger i stort sett still. Partiet har stöd av 6,7 procent i jämförelse med 6,8 procent i septembermätningen.

Socialdemokraterna minskar, inom felmarginalen, med 0,3 procentenheter från 44,6 procent till 44,3 procent. Stödet för socialdemokraterna är fortsatt signifikant högre än valresultatet.

Vänsterpartiet får 5,6 procent, en nedgång inom felmarginalen på 0,2 procentenheter.

Miljöpartiet minskar med 0,3 procentenheter från 5,6 till 5,3 procent, förändringen är inte säkerställd.

Avståndet mellan blocken minskar med 0,9 procentenheter från 15,8 till 14,9 procentenheter. Socialdemokraterna, vänsterpartiet och miljöpartiet får tillsammans 55,1 procent, en minskning med 0,9 procentenheter.

Det samlade stödet för alliansregeringen ligger still på 40,2 procent. Förändringarna, för båda blocken, sedan septembermätningen faller inom felmarginalerna. I förhållande till valresultatet 2006 har allianspartierna tappat 8 procentenheter samtidigt som s, v och mp ökat med 9,0 procentenheter.

Efter ett tapp på 1,0 procentenhet förra månaden ökar Sverigedemokraterna med 0,9 procentenheter från 2,3 till 3,2 procent, förändringen faller felmarginalen.

Övriga partier får 1,4 procent, en nedgång inom felmarginalen på 0,1 procentenheter.

Andelen osäkra väljare minskar från 16,1 till 15,0 procent (- 1,1 procentenheter).

## DN/Synovate, 24 oktober 2007

	Riksdags- valet 2006	April 2007	Maj 2007	Juni 2007	Aug 2007	Sept 2007	Okt 2007	Förändring sedan föregående månad	Förändring sedan valet 2006
<b>M</b>	<b>26,2</b>	24,1	23,8	24,8	25,3	23,8	<b>23,4</b>	<b>-0,4</b>	-2,8*
<b>Fp</b>	<b>7,5</b>	4,9	5,2	6,0	6,2	6,8	<b>6,7</b>	<b>-0,1</b>	-0,8
<b>C</b>	<b>7,9</b>	6,4	7,5	6,7	5,9	5,7	<b>6,1</b>	<b>+0,4</b>	-1,8*
<b>Kd</b>	<b>6,6</b>	4,3	4,4	4,8	4,9	3,9	<b>4,0</b>	<b>+0,1</b>	-2,6*
<b>S</b>	<b>35,0</b>	46,3	45,0	41,9	41,6	44,6	<b>44,3</b>	<b>-0,3</b>	+9,3*
<b>V</b>	<b>5,8</b>	4,7	4,4	5,9	5,6	5,8	<b>5,6</b>	<b>-0,2</b>	-0,2
<b>Mp</b>	<b>5,2</b>	5,4	5,8	5,6	6,1	5,6	<b>5,3</b>	<b>-0,3</b>	+0,1
<b>Sd</b>	<b>2,9</b>	2,6	2,7	3,0	3,3	2,3	<b>3,2</b>	<b>+0,9</b>	+0,3
<b>Övriga</b>	<b>2,8</b>	1,3	1,3	1,2	1,0	1,5	<b>1,4</b>	<b>-0,1</b>	-1,4*
<b>Osäkra</b>	-	14,6	15,4	14,1	17,6	16,1	<b>15,0</b>	<b>-1,1</b>	-
M, Fp, C, Kd	<b>48,2</b>	39,6	40,8	42,4	42,4	40,2	<b>40,2</b>	<b>±0,0</b>	-8,0*
S, V, Mp	<b>46,1</b>	56,4	55,2	53,4	53,3	56,0	<b>55,1</b>	<b>-0,9</b>	+9,0*
<b>Blockskillnad**</b>	<b>2,1</b>	-16,8	-14,4	-11,0	-10,9	-15,8	-14,9		
Intervjuperiod	17/9	11-25/4	14-30/5	7-20/6	20-29/8	12-26/9	8-23/10		
Antal intervjuer	-	2 216	2 728	2 206	1 751	2 209	2 479		
* = signifikant förändring									
**M+Fp+C+Kd minus S+V+Mp									

- 2 479 telefonintervjuer genomförda under tiden 8-23 oktober 2007 med ett riksrepresentativt urval svenska medborgare 18 år och äldre. Mätningen visar fördelningen av partisympatierna i väljarkåren om det var riksdagsval idag. För närmare metodbeskrivning se [www.synovate.se](http://www.synovate.se)
- En förändring i förhållande till föregående månad är statistiskt säkerställd om den är större än: m 3,1 %, fp 1,8 %, c 1,7 %, kd 1,4 %, s 3,6 %, v 1,7 % mp 1,6 %, sd 1,2 % och övriga partier 0,9 %. Samtliga förändringar i förhållande till förra månadens mätning faller inom de statistiska felmarginalerna.
- Stödet för Moderaterna, Centerpartiet och Kristdemokraterna samt övriga partier är signifikant lägre än valresultaten 2006. Stödet för Socialdemokraterna är signifikant högre än valresultatet 2006.
- Undersökningen publiceras med förstahandsrätt för Dagens Nyheter.

### Publiceringsregler Synovates väljarbarometer

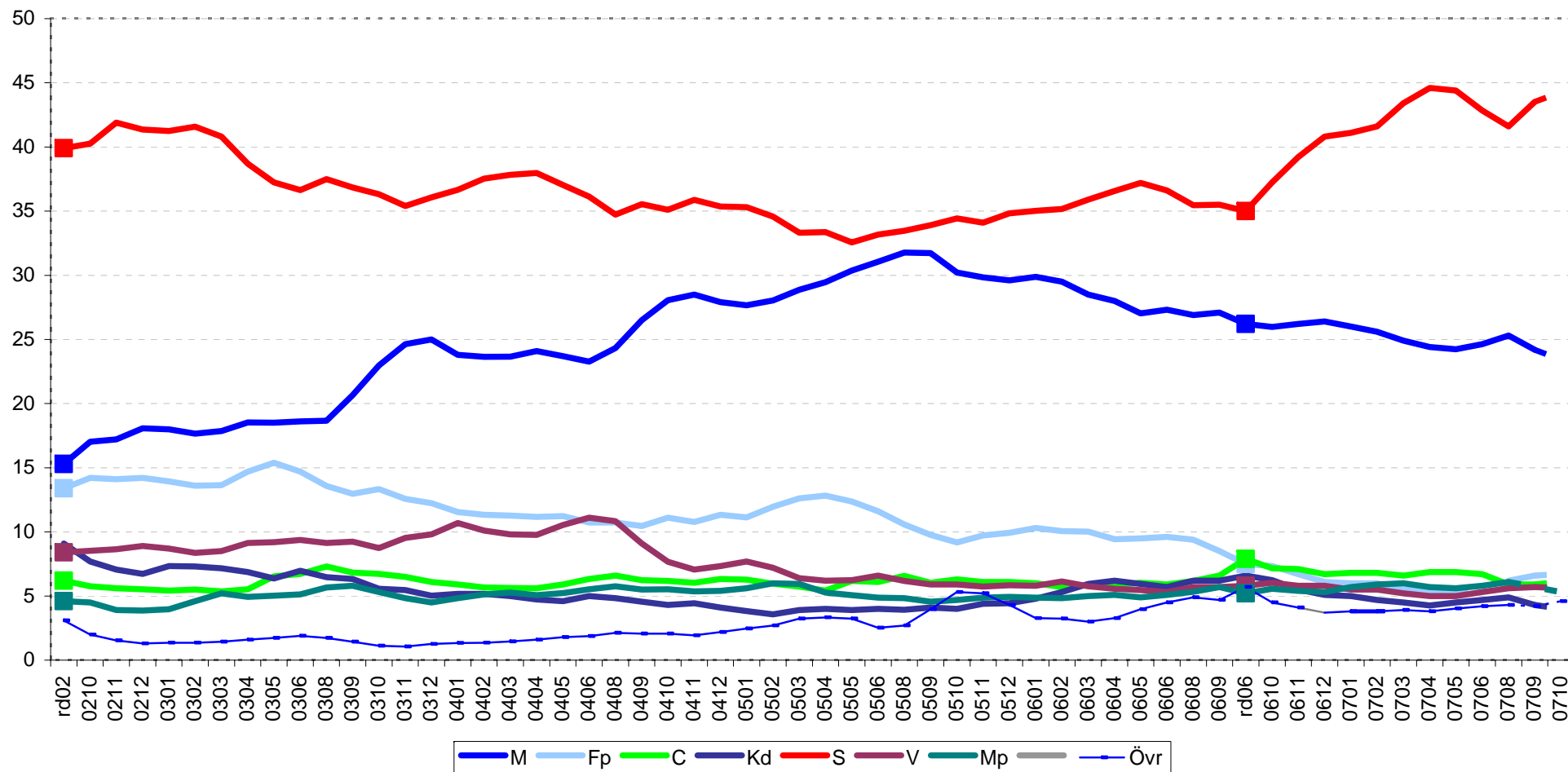
- För att ett partis siffror ska särredovisas krävs att partiet ska ha fått stöd av minst 1,5 procent i tre på varandra följande mätningar ELLER att partiet får minst 3,5 procent i en enskild mätning.
- För partier som finns representerade i den folkvalda församling som väljarbarometern avser sker redovisning av partiets stöd oavsett dess storlek.

## Trender – glidande medelvärden

	rd06	3 månaders glidande medelvärden											Väljarbarometerns månadsvärden													
		0609	0610	0611	0612	0701	0702	0703	0704	0705	0706	0708	0709	0609	0610	0611	0612	0701	0702	0703	0704	0705	0706	0708	0709	0709
<b>M</b>	<b>26,2</b>	27,1	26,0	26,2	26,0	26,0	25,6	24,9	24,4	24,2	24,6	24,6	24,2	25,8	26,9	25,2	26,4	26,3	25,2	25,3	24,1	23,8	24,8	25,3	23,8	23,4
<b>Fp</b>	<b>7,5</b>	8,5	7,3	6,7	6,4	6,0	6,0	5,5	5,4	5,4	5,8	6,3	6,6	8,1	7,1	6,8	6,1	6,4	5,6	6,1	4,9	5,2	6,0	6,2	6,8	6,7
<b>C</b>	<b>7,9</b>	6,6	7,2	7,1	7,0	6,8	6,8	6,6	6,9	6,9	6,7	6,1	5,9	7,0	7,1	7,4	6,7	6,9	6,8	6,7	6,4	7,5	6,7	5,9	5,7	6,1
<b>Kd</b>	<b>6,6</b>	6,2	6,2	5,5	5,2	5,0	4,7	4,5	4,3	4,5	4,7	4,5	4,3	7,4	5,7	5,6	5,1	4,8	5,2	4,1	4,3	4,4	4,8	4,9	3,9	4,0
<b>S</b>	<b>35,0</b>	35,5	37,2	39,2	40,6	41,1	41,6	43,4	44,6	44,4	42,8	42,7	43,5	34,8	37	39,9	40,8	41,0	41,4	42,5	46,3	45,0	41,9	41,6	44,6	44,3
<b>V</b>	<b>5,8</b>	5,7	6,0	5,8	5,7	5,5	5,5	5,2	5,0	5,0	5,3	5,8	5,7	6,5	5,9	5,7	5,8	5,6	5,0	5,9	4,7	4,4	5,9	5,6	5,8	5,6
<b>Mp</b>	<b>5,2</b>	5,7	5,6	5,4	5,3	5,7	5,9	6,0	5,7	5,6	5,8	5,8	5,7	5,7	5,7	5,3	5,3	5,2	6,7	5,8	5,4	5,8	5,6	6,1	5,6	5,3
<b>SD</b>	<b>2,9</b>	2,1	2,3	2,0	2,0	2,4	2,4	2,5	2,5	2,8	3,0	2,9	2,9	1,7	2,5	2,6	2,2	2,4	2,5	2,3	2,6	2,7	3,0	3,3	2,3	3,2
<b>Övr</b>	<b>2,8</b>	2,7	2,2	2,1	1,8	1,4	1,4	1,4	1,3	1,3	1,2	1,2	1,3	3,1	2,2	1,4	1,5	1,3	1,6	1,3	1,3	1,3	1,2	1,0	1,5	1,4
<b>M/Fp/C/Kd</b>	<b>48,2</b>	48,3	46,6	45,4	44,6	43,9	43,2	41,6	40,9	40,9	41,9	41,7	40,9	48,2	46,7	45	44,4	44,5	42,8	42,4	39,6	40,8	42,4	42,4	40,2	40,2
<b>S/V/Mp</b>	<b>46,1</b>	46,9	48,8	50,5	51,6	52,3	53,0	54,6	55,2	55,0	54,0	54,2	54,8	46,9	48,6	51	51,9	51,8	53,2	54,1	56,4	55,2	53,4	53,3	56,0	55,1
<b>Osäkra</b>	-	18,7	15,3	12,9	13,0	13,7	14,4	14,4	14,6	14,7	15,7	15,9	16,2	18,9	14,3	12,6	11,8	14,6	14,8	13,8	14,6	15,4	14,1	17,6	16,1	15,0
Intervjuantal	-	6 086	7 382	7 517	6 573	5 885	6 645	7 136	7 632	6 839	6 374	6 160	6 433	1 793	2 669	2 920	1 928	1 725	2 232	2 688	2 216	2 728	1 895	1 751	2 209	2 479

De glidande medelvärdena är beräknade på de tre senaste mätningarna  
 Då flera mätningar publiceras en månad används den senast publicerade mätningen  
 Innevarande månads medelvärde kan beräknas först efter nästa månads mätning.

## Synovates väljarbarometer (glidande medelvärde)



## Synovates väljarbarometer (glidande medelvärden)

